



REGOLAMENTO WE PLAY SISAL

CALCIO A 5

Articolo 1 Formula Torneo

Milano

Le squadre partecipanti sono 10 suddivise in due gironi da 5 squadre con gare di sola andata.

Accedono ai play off le prime tre classificate di ogni girone.

Si qualificano alle final four di Riccione le due squadre vincitrici delle semifinali.

In caso di arrivo a pari punti per decretare la posizione in classifica di ciascun girone si procederà tenendo conto dei seguenti criteri in ordine di priorità:

1. Esito negli scontri diretti
2. Differenza reti negli scontri diretti - viene presa in considerazione la differenza reti dei soli scontri diretti
3. Differenza reti totale
4. Maggior numero di reti realizzate totali
5. Sorteggio

Roma

Le squadre partecipanti sono 5 in un unico girone con gare di sola andata.

Accedono ai play off le prime tre classificate.

Si qualificano alle final four di Riccione la prima classificata al termine della regular season più la vincitrice della semifinale tra 2^a e 3^a della regular season.

In caso di arrivo a pari punti per decretare la posizione in classifica di ciascun girone si procederà tenendo conto dei seguenti criteri in ordine di priorità:

1. Esito negli scontri diretti
2. Differenza reti negli scontri diretti - viene presa in considerazione la differenza reti dei soli scontri diretti
3. Differenza reti totale
4. Maggior numero di reti realizzate totali
5. Sorteggio

Articolo 2 - Centri sportivi e calendario

Tutte le partite di Milano saranno disputate presso il centro sportivo Tcb in via Ovada 22 a Milano; tutte le partite di Roma saranno disputate presso il centro sportivo Dabliu Eur in via Egeo 98 a Roma.

Il calendario non è modificabile e non saranno pertanto concessi spostamenti di nessun genere.

Gare sospese: in caso una gara venga sospesa, in occasione del recupero si giocherà a partire dal minuto in cui è stata sospesa partendo dal punteggio acquisito. Le ammonizioni ed espulsioni verranno considerate valide nel corso della gara di recupero alla quale non potranno partecipare giocatori che risultavano squalificati per la gara sospesa. In occasione della gara di recupero la squadra



potrà inserire tutti i giocatori in regola ad eccezione degli atleti che abbiano subito una squalifica.

Articolo 3 - Durata gara

Le gare saranno disputate su due tempi da 20 minuti ciascuno. In occasione delle gare dei play off in caso di parità al termine dei due tempi regolamentari si procederà direttamente con tre rigori per parte.

Articolo 4 - Tesseramenti, distinte gara

Ogni squadra potrà tesserare fino ad un massimo di 10 atleti **entro e non oltre il 05 Maggio 2024** tramite l'area riservata di Zona Eventi (le credenziali sono state inviate al momento dell'iscrizione del team). Per tesserare un'atleta si dovrà inserire l'anagrafica completa e corretta nell'area riservata con il caricamento del certificato medico per attività sportiva non agonistica con presa visione dell'ECG. Senza il certificato medico per attività sportiva non agonistica con presa visione dell'ECG o per attività sportiva agonistica non sarà possibile scendere in campo.

Sulla base della documentazione ricevuta in data 06 Maggio ogni capitano riceverà l'elenco dei giocatori che potranno scendere in campo con conseguente eliminazione dei giocatori che non avranno consegnato il certificato medico e la liberatoria ai fini dell'utilizzo dei dati.

Prima di ogni gara il capitano riceverà via mail la distinta di gara da far visionare al direttore di gara previo riconoscimento dei documenti d'identità prima della gara effettuato dal direttore di gara.

Articolo 5 - Rinuncia, ritiro dal torneo, sconfitte a tavolino

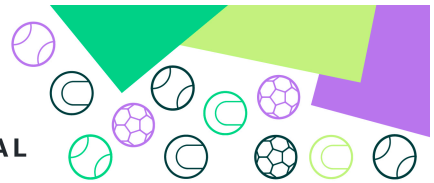
Una squadra che non si presenta al campo perde 0-3 a tavolino. In caso di ritiro dalla competizione tutte le partite, anche quelle precedenti alla data del ritiro, vengono assegnati con il punteggio di 0-3.

Articolo 6- Mancata presenza al campo

Le squadre si devono presentare al campo 10 minuti prima dell'inizio della gara, munite della regolare documentazione. Le partite devono iniziare con un ritardo massimo di 10 minuti, in caso contrario la squadra ritardataria perderà la partita a tavolino salvo deroghe del direttore di gara per casi eccezionali. La dicitura 10 minuti massimo di ritardo significa che al decimo minuto d'attesa dell'orologio dell'arbitro dovrà essere fischiato l'inizio della gara. Ne consegue che al decimo minuto tutti i giocatori in campo saranno già stati riconosciuti dal direttore di gara nella consueta chiama pregara. Una squadra che intende far valere il suo diritto alla vittoria a tavolino potrà rifiutarsi di giocare facendo inserire nelle note del referto arbitrale l'orario della decisione e la motivazione. In caso non venga esercitato il diritto spetterà solo ed esclusivamente al direttore di gara la decisione in merito



WePlay
SCENDI IN CAMPO CON SISAL



alla disputa della partita. Tale decisione non sarà oggetto di ricorso per nessuna ragione.

Articolo 7 - Numero minimo di atleti & cambi

Il numero minimo di giocatori per giocare una partita di calcio a 5 è di tre atleti. I cambi sono volanti e illimitati da effettuare a gioco fermo.

Articolo 8 - Organi di disciplina sportiva

Il giudice sportivo, designato annualmente in totale autonomia dall'organizzazione stessa, è l'organo ufficiale per quanto riguarda la disciplina sportiva; tutte le decisioni del giudice sportivo saranno pubblicate nel comunicato ufficiale che sarà disponibile sul sito ogni lunedì entro le ore 15.00. Eventuali reclami dovranno essere presentati entro 5 giorni dalla pubblicazione del Comunicato Ufficiale. Per effettuare un reclamo il responsabile della società richiedente\ dovrà inviare il ricorso tramite mail all'indirizzo giudicesportivo@zonagoal.com.

Un giocatore ammonito per due volte nella stessa partita viene espulso e soggetto ad automatica squalifica di una giornata da scontare nella gara seguente.

Il giocatore espulso direttamente dovrà attendere la decisione del giudice sportivo che sancirà l'entità della squalifica.

Dalla prima ammonizione in regular season il giocatore entra in diffida; la diffida implica che ad ogni ammonizione subita il giocatore viene squalificato automaticamente per la giornata seguente.

Durante i play off si entra in diffida dopo la prima ammonizione subita; dalle semifinali le diffide vengono nuovamente azzerate.

Articolo 9 - Palloni da gara

Le partite saranno disputate con palloni misura 4 a rimbalzo controllato.

Articolo 10 - Eventuale implementazione rose per le finali di Riccione

Qualora le squadre qualificate alle finali di Riccione in programma dal 21 al 23 Giugno, con gare tutte al Sabato, avessero bisogno di sostituire giocatori assenti/ infortunati potranno farlo solo ed esclusivamente con colleghi che non si siano iscritti in nessuna squadra della stessa disciplina. Il numero massimo dei giocatori tesserabili per le finali rimarrà quello indicato nell'articolo 4.

BEACH VOLLEY

Articolo 1 Formula Torneo

Milano

Le squadre partecipanti sono 12 suddivise in tre gironi da 4 squadre con gare di sola andata.



Accedono ai play off le prime due classificate di ogni girone; le due migliori prime in classifica accedono direttamente alla semifinale. Si qualificano alle final four di Riccione le due squadre vincitrici delle semifinali.

In caso di arrivo a pari punti per decretare la posizione in classifica di ciascun girone si procederà tenendo conto dei seguenti criteri in ordine di priorità:

1. Esito negli scontri diretti
2. Differenza punti negli scontri diretti - viene presa in considerazione la differenza punti dei soli scontri diretti
3. Differenza punti totale
4. Sorteggio

Qui di seguito i criteri per stabilire le migliori prime e seconde tra gironi differenti.

1. Numero di punti ottenuti in classifica
2. Maggior numeri di punti fatti
3. Differenza punti totale
4. Sorteggio

Roma

Le squadre partecipanti sono 5 raggruppate in unico girone con gare di sola andata. Si qualificano alla semifinale le prime due classificate.

In caso di arrivo a pari punti per decretare la posizione in classifica di ciascun girone si procederà tenendo conto dei seguenti criteri in ordine di priorità:

1. Esito negli scontri diretti
2. Differenza punti negli scontri diretti - viene presa in considerazione la differenza punti dei soli scontri diretti
3. Differenza punti totale
4. Sorteggio

Articolo 2 - Centro sportivo e calendario

Tutte le partite di Milano saranno disputate presso il centro sportivo CS Lope de Vega in via Felice Lope de Vega 39 a Milano; le partite di Roma saranno disputate presso il centro Dabliu Eur in via Egeo 98, Roma.

Il calendario non è modificabile e non saranno pertanto concessi spostamenti di nessun genere.

Gare sospese: in caso una gara venga sospesa, in occasione del recupero si giocherà a partire dal punteggio sul quale è stata sospesa la gara.

Articolo 3 - Durata gara e modalità di svolgimento

Le gare saranno disputate al meglio dei due set vinti su tre. I primi due set saranno ai 25 punti, l'eventuale terzo set ai 15 punti.

Le gare saranno disputate 4 vs 4 senza rotazione obbligatoria. Saranno applicate le regole della pallavolo (ad eccezione della rotazione obbligatoria).

La rotazione in battuta è obbligatoria.

Articolo 4 - Tesseramenti, distinte gara



Ogni squadra potrà tesserare fino ad un massimo di 6 atleti **entro e non oltre il 05 Maggio 2024** tramite l'area riservata di Zona Eventi (le credenziali sono state inviate al momento dell'iscrizione del team). Per tesserare un'atleta si dovrà inserire l'anagrafica completa e corretta nell'area riservata con il caricamento del certificato medico per attività sportiva non agonistica con presa visione dell'ECG. Senza il certificato medico per attività sportiva non agonistica con presa visione dell'ECG o per attività sportiva agonistica non sarà possibile scendere in campo.

Sulla base della documentazione ricevuta in data 05 Maggio ogni capitano riceverà l'elenco dei giocatori che potranno scendere in campo con conseguente eliminazione dei giocatori che non avranno consegnato il certificato medico e la liberatoria ai fini dell'utilizzo dei dati.

Prima di ogni gara il capitano riceverà via mail la distinta di gara da far visionare al direttore di gara previo riconoscimento dei documenti d'identità prima della gara effettuato dal direttore di gara.

Articolo 5 - Rinuncia, ritiro dal torneo, sconfitte a tavolino

Una squadra che non si presenta al campo perde 0-2 a tavolino (0-25 | 0-25). In caso di ritiro dalla competizione tutte le partite, anche quelle precedenti alla data del ritiro, vengono assegnati con il punteggio di 0-2 (0-25 | 0-25).

Articolo 6- Mancata presenza al campo

Le squadre si devono presentare al campo 10 minuti prima dell'inizio della gara, munite della regolare documentazione. Le partite devono iniziare con un ritardo massimo di 10 minuti, in caso contrario la squadra ritardataria perderà la partita a tavolino salvo deroghe del direttore di gara per casi eccezionali. La dicitura 10 minuti massimo di ritardo significa che al decimo minuto d'attesa dell'orologio dell'arbitro dovrà essere fischiato l'inizio della gara. Ne consegue che al decimo minuto tutti i giocatori in campo saranno già stati riconosciuti dal direttore di gara nella consueta chiama pregara. Una squadra che intende far valere il suo diritto alla vittoria a tavolino potrà rifiutarsi di giocare facendo inserire nelle note del referto arbitrale l'orario della decisione e la motivazione. In caso non venga esercitato il diritto spetterà solo ed esclusivamente al direttore di gara la decisione in merito alla disputa della partita. Tale decisione non sarà oggetto di ricorso per nessuna ragione.

Articolo 7 - Numero minimo di atleti & cambi

Il numero minimo di giocatori per giocare una partita di beach volley è di tre atleti. I cambi sono volanti e illimitati da effettuare a gioco fermo.

Articolo 8 - Palloni da gara

Le partite saranno disputate con palloni ufficiali forniti dalla struttura sportiva.



Articolo 9 - Regole di gioco

Saranno applicate le regole del volley ad eccezione della rotazione che sarà obbligatoria solo per i servizi e non per la posizione in campo. L'altezza della rete sarà di 235 cm.

Articolo 10 - Eventuale implementazione rose per le finali di Riccione

Qualora le squadre qualificate alle finali di Riccione in programma dal 21 al 23 Giugno, con gare tutte al Sabato, avessero bisogno di sostituire giocatori assenti/infortunati potranno farlo solo ed esclusivamente con colleghi che non si siano iscritti in nessuna squadra della stessa disciplina. Il numero massimo dei giocatori tesserabili per le finali rimarrà quello indicato nell'articolo 4.

PADEL

Articolo 1 Formula Torneo

Milano

Le squadre partecipanti sono 22; raggruppate in sei gironi da 3 squadre + 1 girone da 4.

Prima giornata: giocheranno tutte e 22 le squadre.

Seconda giornata dedicata alla serie Bronze e Silver:

Serie Bronze >> vengono raggruppate in questa serie le sei terze classificate dei gruppi da tre + la quarta del girone da quattro squadre + la peggiore seconda dei gironi da tre squadre. In questa serata giocherà un solo girone da 4.

Serie Silver >> in campo le sei seconde classificate

Terza giornata dedicata alla serie Gold: parteciperanno i 7 team primi in classifica della prima giornata + il vincitore della serie Silver. Giocherà inoltre il secondo girone della serie Bronze

Quarta giornata: in campo le squadre qualificate di serie bronze e silver. La vincitrice della serata accede alla serata finale

Quinta giornata: in campo le 8 squadre della terza giornata Gold + la vincitrice della quarta giornata. Al termine della serata saranno decretate le due squadre che accederanno a Riccione.

In caso di arrivo a pari punti per decretare la posizione in classifica si procederà tenendo conto dei seguenti criteri in ordine di priorità:

1. Esito negli scontri diretti



2. Differenza game negli scontri diretti - viene presa in considerazione la differenza dei game dei soli scontri diretti
3. Differenza game totale
4. Maggior numero di game vinti
5. Sorteggio

Per decretare le posizioni in giorni differenti si procederà tenendo conto dei seguenti criteri in ordine di priorità:

1. Maggior numero di vittorie
2. Differenza game totale
3. Maggior numero di game vinti
4. Sorteggio

Roma

Le squadre partecipanti sono 16; raggruppate in sei gironi da 3 squadre + 1 girone da 4.

Prima giornata: in campo tutte e 16 le squadre

Seconda giornata dedicata alla serie Bronze: giocheranno le 3^a e 4^a classificate dei quattro gironi alla serie Silver con le quattro seconde classificate.

Terza giornata dedicata alla serie Gold: in campo le prime 4 della prima giornata + le prime due della serie Silver e la vincitrice della serie Bronze.

Quarta serata: partecipano le sei squadre finaliste provenienti dalla terza giornata. Al termine della serata saranno decretate le due squadre che accederanno a Riccione.

In caso di arrivo a pari punti per decretare la posizione in classifica si procederà tenendo conto dei seguenti criteri in ordine di priorità:

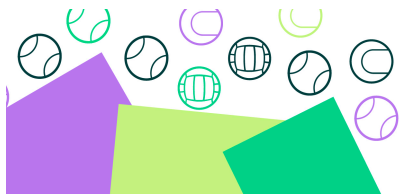
1. Esito negli scontri diretti
2. Differenza game negli scontri diretti - viene presa in considerazione la differenza dei game dei soli scontri diretti
3. Differenza game totale
4. Maggior numero di game vinti
5. Sorteggio

Per decretare le posizioni in giorni differenti si procederà tenendo conto dei seguenti criteri in ordine di priorità:

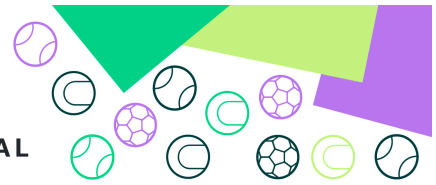
1. Maggior numero di vittorie
2. Differenza game totale
3. Maggior numero di game vinti
4. Sorteggio

Articolo 2 - Centro sportivo e calendario

Tutte le partite di Milano saranno disputate presso il centro sportivo Tcb in via Ovada 22 a Milano; le partite di Roma saranno disputate presso il centro Dabliu Eur



WePlay
SCENDI IN CAMPO CON SISAL



in via Egeo 98, Roma. Il calendario non è modificabile e non saranno pertanto concessi spostamenti di nessun genere.

Gare sospese: in caso una gara venga sospesa, in occasione del recupero si giocherà a partire dal punteggio sul quale è stata sospesa la gara.

Articolo 3 - Durata gara e modalità di svolgimento

Le gare saranno 2 vs 2 e saranno disputate con Killer Point sul 40-40. Al termine dei 20 minuti di gioco in caso di parità di game la partita verrà assegnata con Killer point.

Articolo 4 - Tesseramenti, distinte gara

Ogni squadra potrà tesserare fino ad un massimo di 4 atleti **entro e non oltre il 05 Maggio 2024** tramite l'area riservata di Zona Eventi (le credenziali sono state inviate al momento dell'iscrizione del team). Per tesserare un'atleta si dovrà inserire l'anagrafica completa e corretta nell'area riservata con il caricamento del certificato medico per attività sportiva non agonistica con presa visione dell'ECG. Senza il certificato medico per attività sportiva non agonistica con presa visione dell'ECG o per attività sportiva agonistica non sarà possibile scendere in campo.

Sulla base della documentazione ricevuta in data 05 Maggio ogni capitano riceverà l'elenco dei giocatori che potranno scendere in campo con conseguente eliminazione dei giocatori che non avranno consegnato il certificato medico e la liberatoria ai fini dell'utilizzo dei dati.

Articolo 5 - Rinuncia, ritiro dal torneo, sconfitte a tavolino

Una squadra che non si presenta al campo perde 0-6 a tavolino. In caso di ritiro dalla competizione tutte le partite, anche quelle precedenti alla data del ritiro, vengono assegnati con il punteggio di 0-6 .

Articolo 6- Mancata presenza al campo

Le squadre si devono presentare al campo 10 minuti prima dell'inizio della gara, munite della regolare documentazione. Le partite non possono iniziare in ritardo.

Articolo 7 - Numero minimo di atleti & cambi

Il numero minimo di giocatori per giocare una partita di padel è di due atleti. Ogni squadra potrà effettuare cambi nella composizione della squadra ma non a partita in corso. Eventuali cambi di organico dovranno essere effettuati all'inizio della partita.

Articolo 8 - Attrezzatura di gioco

Tutti i partecipanti dovranno essere in possesso di una racchetta da gioco (il centro sportivo effettuerà all'occorrenza servizio di noleggio racchetta a pagamento).



Articolo 9 - Eventuale implementazione rose per le finali di Riccione

Qualora le squadre qualificate alle finali di Riccione in programma dal 21 al 23 Giugno, con gare tutte al Sabato, avessero bisogno di sostituire giocatori assenti/ infortunati potranno farlo solo ed esclusivamente con colleghi che non si siano iscritti in nessuna squadra della stessa disciplina. Il numero massimo dei giocatori tesserabili per le finali rimarrà quello indicato nell'articolo 4.

TENNIS

Articolo 1 Formula Torneo

Milano

Le squadre partecipanti sono 6 raggruppate in due gironi da tre squadre con gare di sola andata. Si qualificano ai play off le prime classificate dei due gironi.

Si qualifica alle final four di Riccione la squadra vincitrice dei play off.

In caso di arrivo a pari punti per decretare la posizione in classifica si procederà tenendo conto dei seguenti criteri in ordine di priorità:

1. Esito negli scontri diretti
2. Differenza game negli scontri diretti - viene presa in considerazione la differenza dei game dei soli scontri diretti
3. Differenza game totale
4. Maggior numero di game vinti
5. Sorteggio

Roma

Le squadre partecipanti sono 3 raggruppate in un unico girone con gare di sola andata. Si qualificano ai play off le prime due classificate. Si qualifica alle final four di Riccione la squadra vincitrice dei play off.

In caso di arrivo a pari punti per decretare la posizione in classifica si procederà tenendo conto dei seguenti criteri in ordine di priorità:

1. Esito negli scontri diretti
2. Differenza game negli scontri diretti - viene presa in considerazione la differenza dei game dei soli scontri diretti
3. Differenza game totale
4. Maggior numero di game vinti
5. Sorteggio

Articolo 2 - Centro sportivo e calendario

Tutte le partite di Milano saranno disputate presso il centro sportivo Tcb in via Ovada 22 a Milano su campi in cemento; le partite di Roma saranno disputate presso il Tennis Empire in via degli Aldobrandeschi 115, Roma su campi in terra rossa. Il calendario non è modificabile e non saranno pertanto concessi spostamenti di nessun genere.



Gare sospese: in caso una gara venga sospesa, in occasione del recupero si giocherà a partire dal punteggio sul quale è stata sospesa la gara.

Articolo 3 - Durata gara e modalità di svolgimento

Le gare saranno di doppio e saranno disputate su set unico ai 9 game con Killer Point sul 40-40.

Articolo 4 - Tesseramenti, distinte gara

Ogni squadra potrà tesserare fino ad un massimo di 3 atleti **entro e non oltre il 05 Maggio 2024** tramite l'area riservata di Zona Eventi (le credenziali sono state inviate al momento dell'iscrizione del team). Per tesserare un'atleta si dovrà inserire l'anagrafica completa e corretta nell'area riservata con il caricamento del certificato medico per attività sportiva non agonistica con presa visione dell'ECG. Senza il certificato medico per attività sportiva non agonistica con presa visione dell'ECG o per attività sportiva agonistica non sarà possibile scendere in campo.

Sulla base della documentazione ricevuta in data 05 Maggio ogni capitano riceverà l'elenco dei giocatori che potranno scendere in campo con conseguente eliminazione dei giocatori che non avranno consegnato il certificato medico e la liberatoria ai fini dell'utilizzo dei dati.

Articolo 5 - Rinuncia, ritiro dal torneo, sconfitte a tavolino

Una squadra che non si presenta al campo perde 0-9 a tavolino. In caso di ritiro dalla competizione tutte le partite, anche quelle precedenti alla data del ritiro, vengono assegnati con il punteggio di 0-9.

Articolo 6- Mancata presenza al campo

Le squadre si devono presentare al campo 10 minuti prima dell'inizio della gara, munite della regolare documentazione. Le partite devono iniziare con un ritardo massimo di 5 minuti.

Articolo 7 - Numero minimo di atleti & cambi

Il numero minimo di giocatori per giocare una partita di tennis è di due atleti.

Articolo 8 - Attrezzatura di gioco

Tutti i partecipanti dovranno essere in possesso di una racchetta da gioco e di un tubo di palline per poter disputare la gara.

Articolo 9 - Eventuale implementazione rose per le finali di Riccione

Qualora le squadre qualificate alle finali di Riccione in programma dal 21 al 23 Giugno, con gare tutte al Sabato, avessero bisogno di sostituire giocatori assenti/



infortunati potranno farlo solo ed esclusivamente con colleghi che non si siano iscritti in nessuna squadra della stessa disciplina. Il numero massimo dei giocatori tesserabili per le finali rimarrà quello indicato nell'articolo 4.